

ГОДИШЕН АНАЛИЗ НА ЗДРАВНО-ДЕМОГРАФСКОТО СЪСТОЯНИЕ И ЗДРАВНАТА МРЕЖА В ОБЛАСТ БЛАГОЕВГРАД ЗА 2020 г.

1. Анализ на здравно-демографска характеристика на областта

1.1. Численост на населението

По данни на НСИ населението на Благоевградска област в края на 2010 г. наброява 323 782 души, в края на 2015 г. 312 831 души, в края на 2017 г. е 307 882 души и в края на 2019 г. е 302 694 души, което представлява 4.35% от населението на страната и поставя областта на 6-то място по относителен дял на населението. Запазва се тенденцията за намаляване на населението в областта в последните три години, характерна и за страната (виж Табл.1. и Табл.2.).

Сравнявайки данните се отбелязва намаление на населението за първия период от 5 години /2010 г. – 2015 г./ с 10 897 души. Следващия период 2015 г. – 2017 г. намалението е с 4949 души, а в периода 2017 г. – 2019 г. намалението е с 5 188 души, т.е. за последните 5 години /2015 г. – 2019 г./ намалението е с 10 137 души, което е със 760 души по-малко за периода 2015 г. – 2019 г., сравнен с периода 2010 г. – 2015 г.

За периода 2015 г. – 2019 г. мъжете са намалели с 3,62%, а жените с 2,88%, с което се запазва тенденцията от предходни години за намаляване повече на мъжкия пол. В общия брой на населението продължава да преобладава женското население – 51% и 49% за мъжете.

С по-бързи темпове намалява населението в селата, като за периода 2015 г. – 2019 г. то е 4,95%, а за градовете е 2,08%, т.е. с 2,87% повече от градовете. Запазва се структурата 60% от населението да е разпределено в градовете, 40% в селата.

Гъстотата на населението е 46,94 души на кв.км. Населението е разпределено в 280 населени места, обединени в 14 /четиринадесет/ общини, от които 11 са градове и 3 села – общински центрове. Налице е неравномерно разпределение на населението в отделните общини. Към края на 2019 г. най-голям е броят на населението в община Благоевград /74 825 д./, следван от община Петрич /48 992 д./, община Сандански /37 074 д./, община Гоце Делчев /29 657 д./, община Кресна /5 423 д./ и община Струмляни / 4 880 д./, При сравнение на данните за периода 2015 г. – 2019 г. прави впечатление, че в община Банско има леко завишаване броят на населението с 0,54%, в община Кресна с незначителни отклонения се запазва общият брой на населението. В три общини от областта се наблюдава по-значително намаляване на населението – общ. Струмляни с 5,27%, общ. Петрич с 4,91% и общ. Хаджидимово с 4,91%.

В общия брой на населението продължава да преобладава женското население – 51%, при 51% за страната.

Табл.1. Население на област Благоевград към 31.12. – (за тригодишен период)

Год.	Население в областта - общо	мъже	Отн. дял	жени	Отн. дял	В градовете	Отн. дял	В селата	Отн. дял
2017	307882	150007	48.72	157875	51.27	184215	59.83	123667	40.16
2018	305123	148542	48.68	156581	51.31	183143	60.02	121980	39.97
2019	302694	147231	48.64	155463	51.36	182137	60.17	120557	39.83

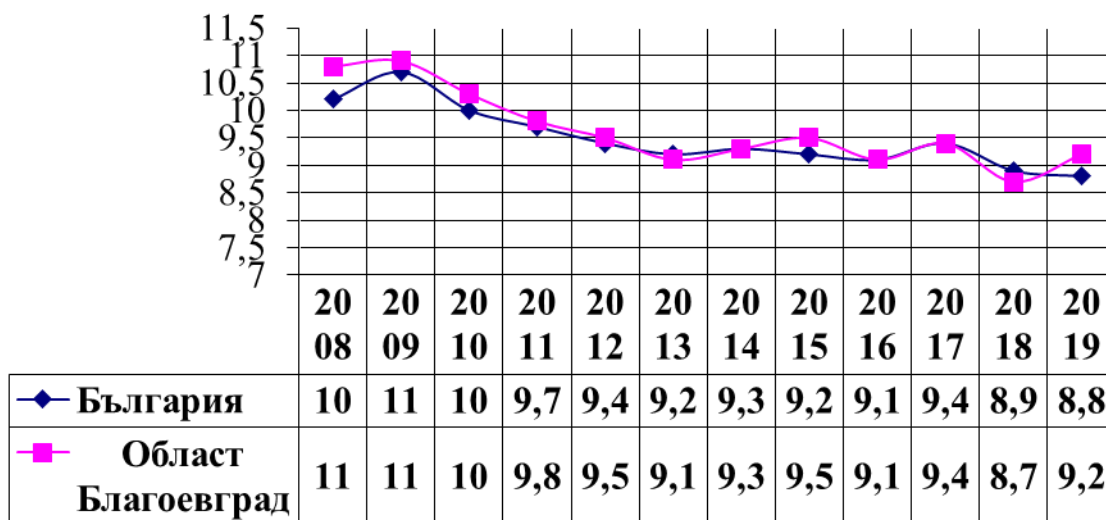
Табл.2. Население на област Благоевград по общини, пол и местоживеене

Област Благоевград по общини	Общо			В градове			В селата		
	всичко	мъже	жени	всичко	мъже	жени	всичко	мъже	жени
Общо за областта	302694	147231	155463	182137	87034	95103	120557	60197	60360
Банско	12 890	6 256	6 634	11 773	5 723	6 050	1 117	533	584
Белица	9 199	4 522	4 677	2 968	1 443	1 525	6 231	3 079	3 152
Благоевград	74 825	35 754	39 071	68 679	32 583	36 096	6 146	3 171	2 975
Гоце Делчев	29 657	14 370	15 287	18 250	8 646	9 604	11 407	5 724	5 683
Гърмен	14 650	7 257	7 393	-	-	-	14 650	7 257	7 393
Кресна	5 423	2 801	2 622	3 459	1 762	1 697	1 964	1 039	925
Петрич	48 992	23 899	25 093	26 932	12 824	14 108	22 060	11 075	10 985
Разлог	19 086	9 237	9 849	11 295	5 419	5 876	7 791	3 818	3 973
Сандански	37 074	17 866	19 208	24 899	11 802	13 097	12 175	6 064	6 111
Сатовча	14 204	7 056	7 148	-	-	-	14 204	7 056	7 148
Симитли	13 026	6 490	6 536	6 263	3 132	3 131	6 763	3 358	3 405
Струмяни	4 880	2 398	2 482	-	-	-	4 880	2 398	2 482
Хаджидимово	9 040	4 558	4 482	2 444	1 227	1 217	6 596	3 331	3 265
Якоруда	9 748	4 767	4 981	5 175	2 473	2 702	4 573	2 294	2 279

Раждаемост

За наблюдавания период раждаемостта в Благоевградска област, въпреки известни колебания през първите шест години, постепенно се покачва и през 2009 г. достига 10,9 на хиляда при 10,7 на хиляда за страната. За периода 2010 г - 2017 г. се запазва тенденцията показателите за областта да бъдат близки с тези за страната. През 2019 г. стойностите за областта (9.2) се увеличават с тези за страната.(виж. Фиг.1. и Фиг.2.).

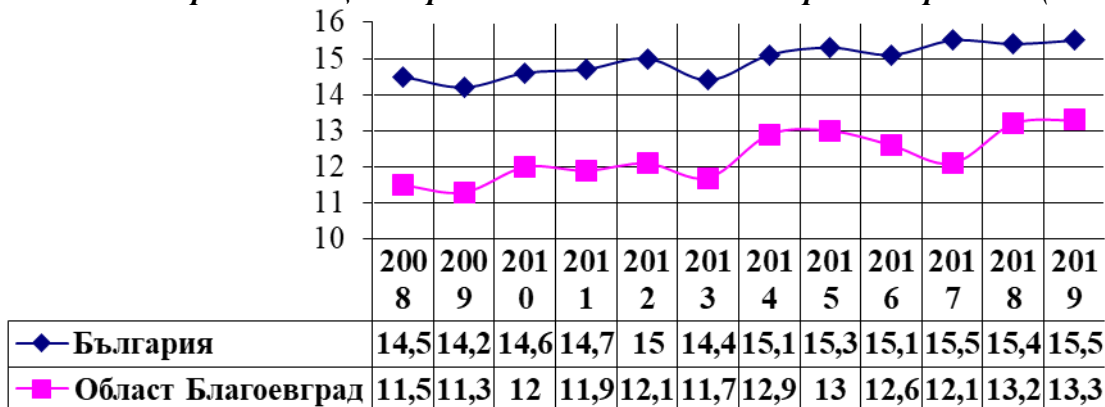
Фиг. 1 Раждаемост в област Благоевград и страната (на 1000)



Смъртност

През последните десет години графиката на смъртността в Благоевградска област показва тенденции към леко завишаване 11,3 – 13,3 на хиляда. Като до 2018 година се наблюдава завишаване стойностите на смъртните случаи в областта – 13,29 на хиляда души население (умрели 4 056 лица), при 15,4% за цялата страна със 108 526 регистрирани смъртни случая. През 2019 г. се наблюдава – 13,3 на хиляда души население (умрели 4054), при 15,5 за цялата страна със 108 083 регистрирани смъртни случая.

фиг. 2 *Обща смъртност в област Благоевград и страната (на 1000)*



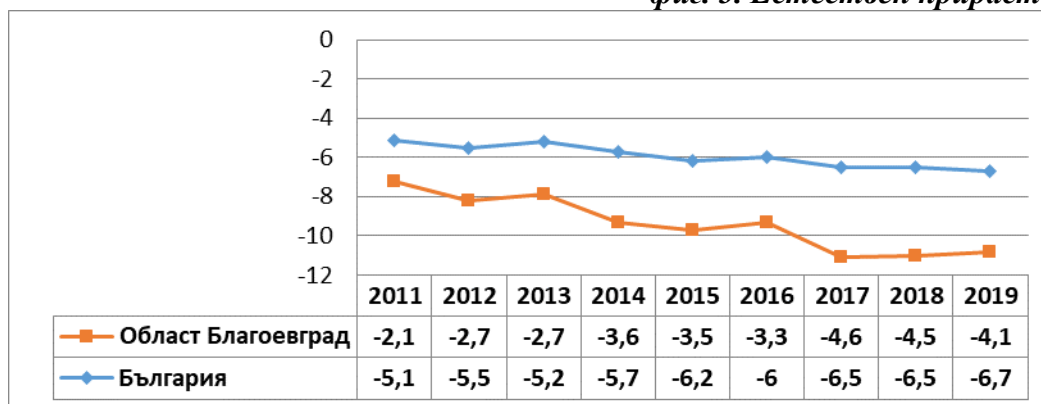
Естествен прираст

Все още ниските стойности на раждаемост, засилените миграционни процеси и плавно повишаващите се показатели за обща смъртност обуславят отрицателния естествен прираст на населението в Благоевградска област през последните 10 години, но в сравнение с тези за страната стойностите са значително по-благоприятни.

През 2019 г. естествения прираст е (-4,1) при (-6,7) за страната в сравнение с 2018 г., когато естественият прираст за областта е (-4,5) при (-6,5) за страната.

Намалението на населението в областта е в резултат на отрицателния естествен прираст се дължи предимно на негативните демографски тенденции в селата.

фиг. 3. *Естествен прираст*



Застаряване на населението

Продължава процесът на застаряване на населението. В края на 2019 г. лицата на 65 и повече навършени години са 1 504 088, или 21.6% от населението на страната. В сравнение с 2018 г. дялът на населението в тази възрастова група нараства с 0.3 процентни пункта.

Относителният дял на населението на 65 и повече навършени години към 31.12.2019 г. в област Благоевград е 19.8% (виж Фиг. 4. и Табл.3). Намалява делът на децата от 0 до 17 години за областта.

Налице е демографско остаряване на населението, особено изразено в селата.

От особено значение са миграцията и емиграцията на младите жители от областта.

Фиг.4. Относителен дял на населението на 65 и повече навършени години към 31.12.2019 г. по области

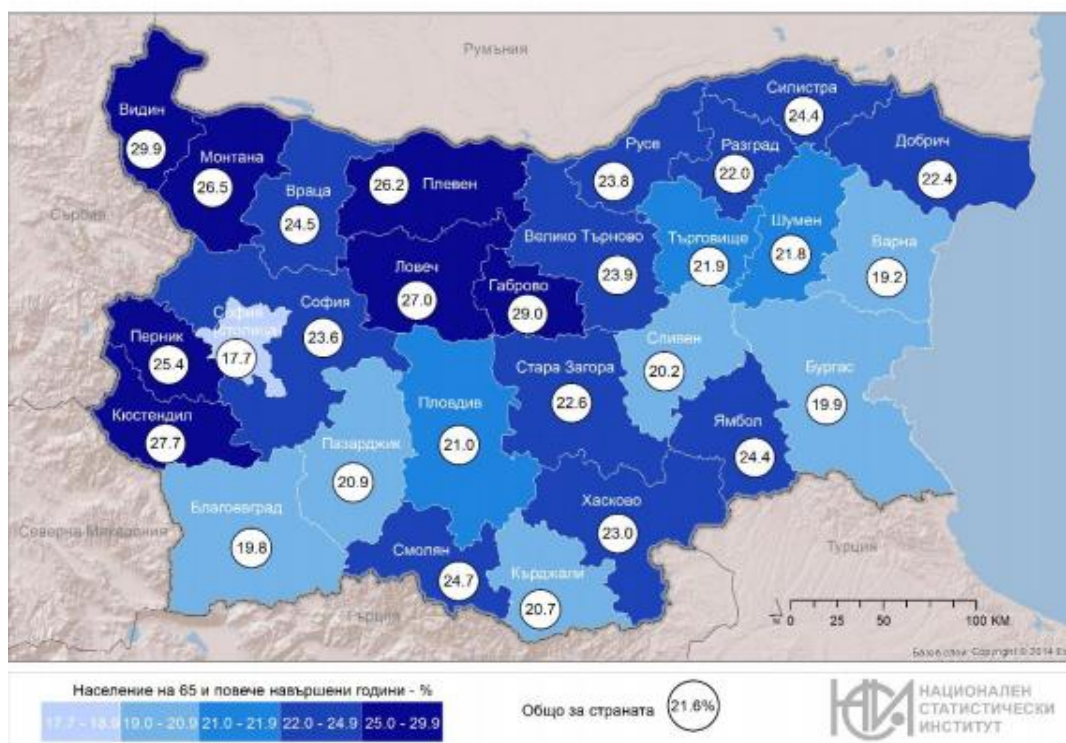


Табл.3. Население към 31.12.2019 г. на област Благоевград по възраст, местоживееене и пол

Области Възраст	Общо			В градовете			В селата		
	всичко	мъже	жени	всичко	мъже	жени	всичко	мъже	жени
Общо за страната	6951482	3369646	3581836	5125407	2461774	2663633	1826075	907872	918203
Благоевград	302694	147231	155463	182137	87034	95103	120557	60197	60360
0	2802	1391	1411	1775	890	885	1027	501	526
1 - 4	11226	5722	5504	7324	3740	3584	3902	1982	1920
5 - 9	14796	7592	7204	9418	4793	4625	5378	2799	2579
10 - 14	15733	8091	7642	9240	4711	4529	6493	3380	3113
15 - 19	13769	7090	6679	8184	4174	4010	5585	2916	2669
20 - 24	11373	5866	5507	6821	3472	3349	4552	2394	2158
25 - 29	17878	8914	8964	11052	5252	5800	6826	3662	3164
30 - 34	22075	11074	11001	13914	6824	7090	8161	4250	3911
35 - 39	21370	11161	10209	13123	6645	6478	8247	4516	3731

(Брой)

40 - 44	22244	11352	10892	13880	6942	6938	8364	4410	3954
45 - 49	22219	11397	10822	13553	6820	6733	8666	4577	4089
50 - 54	22678	11169	11509	13267	6323	6944	9411	4846	4565
55 - 59	22949	11156	11793	13584	6355	7229	9365	4801	4564
60 - 64	21743	10312	11431	13056	6009	7047	8687	4303	4384
65 - 69	19406	8924	10482	12003	5421	6582	7403	3503	3900
70 - 74	15745	6781	8964	9157	3932	5225	6588	2849	3739
75 - 79	11432	4412	7020	5849	2296	3553	5583	2116	3467
80 - 84	7841	2938	4903	4027	1461	2566	3814	1477	2337
85 - 89	4250	1498	2752	2256	760	1496	1994	738	1256
90 - 94	983	342	641	556	182	374	427	160	267
95 - 99	174	47	127	95	30	65	79	17	62
100 +	8	2	6	3	2	1	5	-	5

Здравно осигуряване на населението

Табл. 4. Справка за брой осигурени ЗОЛ по общини към 31.12.2017 г., 31.12.2018 г. и 31.12.2019 г.

Община	2017 г.	2018 г.	2019 г.	Разлика в % между 2017г. и 2019г.
Банско	9 561	10 497	10 548	+10,33 %
Белица	7 326	7 214	7 076	-3,41 %
Благоевград	66 652	66 355	66 605	-0,07 %
Гоце Делчев	28 218	27 797	27 697	-1,84 %
Гърмен	8 996	8 752	8 635	-4,01 %
Кресна	3 076	2 957	2 917	-5,17 %
Петрич	42 345	42 062	41 829	-1,21 %
Разлог	18 491	18 277	18 084	-2,20 %
Сандански	36 824	36 295	36 159	1,80 %
Сатовча	11 202	11 411	11 427	+2,01 %
Симитли	11 231	11 220	11 176	-0,49%
Струмяни	1 037	1 000	949	-8,48 %
Хаджидимово	8 666	8 299	8 467	-2,29 %
Якоруда	8 404	8 197	8 055	-4,15 %
Общ Брой	262 029	260 333	259 624	-0,91 %

Предвид неравномерното разпределение на регистрираните практики за ПИМП се наблюдава и различие в средния брой лица и ЗОЛ на един ОПЛ.

При сравнение на движението на броя здравноосигурените лица в областта прави впечатление, че има увеличение само в две общини – Банско и Сатовча (виж Табл.6.), като това в община Банско е значително.

Липсата на здравно осигуряване при безработните и социално-слабите е основна пречка за достъпа на тази част от населението до качествена и пълна по обем медицинска помощ. Тук не се коментира онази малка част от населението, която не се осигурява и предпочита да заплаща лечението си.

Осигуряването на достъп на населението до базисни здравни грижи, осъществявани в първичната медицинска помощ е първостепенна задача на всяка здравеопазна система.

Настоящото състояние на системата в Благоевградска област се характеризира основно с неравнопоставеност на населението по отношение на достъпа до извънболнична помощ, особено в отдалечените селски райони, физическа невъзможност за 24-часово разположение и липса на добре организирана неотложна помощ.

Табл.5. Справка за сключени договори с изпълнители на ПИМП и брой регистрирани лица в пациентската им листа към 31.12.2019 г.

Община	Брой ОПЛ, сключили договор с РЗОК	Брой регистрирани лица в пациентната листа на ОПЛ		Среден брой лица на 1 ОПЛ	
		Общо	Осигурени лица	Общо	Осигурени лица
Банско	8	12 399	10 548	1 550	1 319
Белица	7	9 393	7 076	1 342	1 011
Благоевград	40	80 958	66 605	2 024	1 665
Гоце Делчев	19	35 195	27 697	1 852	1 458
Гърмен	6	12 239	8 635	2 040	1 439
Кресна	2	3 555	2 917	1 778	1 459
Петрич	29	52 816	41 829	1 821	1 442
Разлог	10	21 635	18 084	2 164	1 808
Сандански	23	44 568	36 159	1 938	1 572
Сатовча	11	17 568	11 427	1 597	1 039
Симитли	8	14 080	11 176	1 760	1 397
Струмяни	1	1 186	949	1 186	949
Хаджидимово	5	10 523	8 467	2 105	1 693
Якоруда	8	10 769	8 055	1 346	1 007
Общо	177	326 884	259 624	1 750	1 376

Към 31.12.2019 г. медицински грижи за населението се осъществяват от 149 индивидуални практики за първична извънболнична медицинска помощ с 160 лекари, 11 групови практики за първична извънболнична медицинска помощ с 41 лекари, 300 индивидуални практики за извънболнична помощ по дентална медицина с 318 лекари по дентална медицина и 34 групови практики за първична извънболнична дентална помощ с 83 лекари разположени неравномерно на територията на областта.

Изводи и основни демографски проблеми, които имат пряко отношение към системата на здравеопазване и потребностите от здравни услуги са:

Анализите на демографските показатели за Благоевградска област през последните десет години показват, че е налице демографска криза, характеризираща се с депопулация. Нейните главни характеристики са все още ниската раждаемост, високата обща смъртност и миграционните процеси, които водят до отрицателен естествен прираст на населението. Поддържането на тези отрицателни стойности на естествения прираст е резултат от застаряването на населението и промените в репродуктивните му нагласи, като последните до голяма степен се дължат на ниския жизнен стандарт. Въпреки неблагоприятните тенденции, в резултат на временната миграция (пребиваващи без постоянна адресна регистрация голям брой студенти и ученици, обучаващи се в Американски университет, ЮЗУ “Неофит Рилски” и профилираните средни училища в Благоевград, както и големия туристически поток в определени населени места – курортни центрове, като Банско и Сандански) е налице временно увеличаване броя на населението. Това води до допълнително натоварване на здравната система в областта, особено структурите на ЦСМП. Гореизброените показатели за областта, сравнени с тези за страната са в по-благоприятна позиция през наблюдавания период, особено значителното снижаване на показателя детска смъртност, с изключение на показателите за детска смъртност в областта през 2019 година, когато има 8 регистрирани смъртни случая на деца под 1 година (при 342 за страната).

С цел подобряване демографските показатели на населението е необходимо да се засили наблюдението и регистрацията на здравето на гражданите с цел ранно откриване на латентни нарушения, изостряне на хронични състояния, ограничаване на предотвратимата смъртност, особено при децата до 1 година и тази от хронични неинфекциозни заболявания. Необходимо е да се улесни достъпа до първична и специализирана медицинска помощ, особено в отдалечените, труднодостъпни и слабо населени места, като се осигурят и мобилни медицински екипи.

Необходима ни е адекватна политика, целяща забавяне на негативните демографските процеси, както и стабилизирането им, да съсредоточим усилията си за подобряване на качествените характеристики на бъдещото поколение.