

ГОДИШЕН АНАЛИЗ НА ЗДРАВНО-ДЕМОГРАФСКОТО СЪСТОЯНИЕ И ЗДРАВНАТА МРЕЖА В ОБЛАСТ БЛАГОЕВГРАД ЗА 2021 г.

1. Анализ на здравно-демографската характеристика на област Благоевград

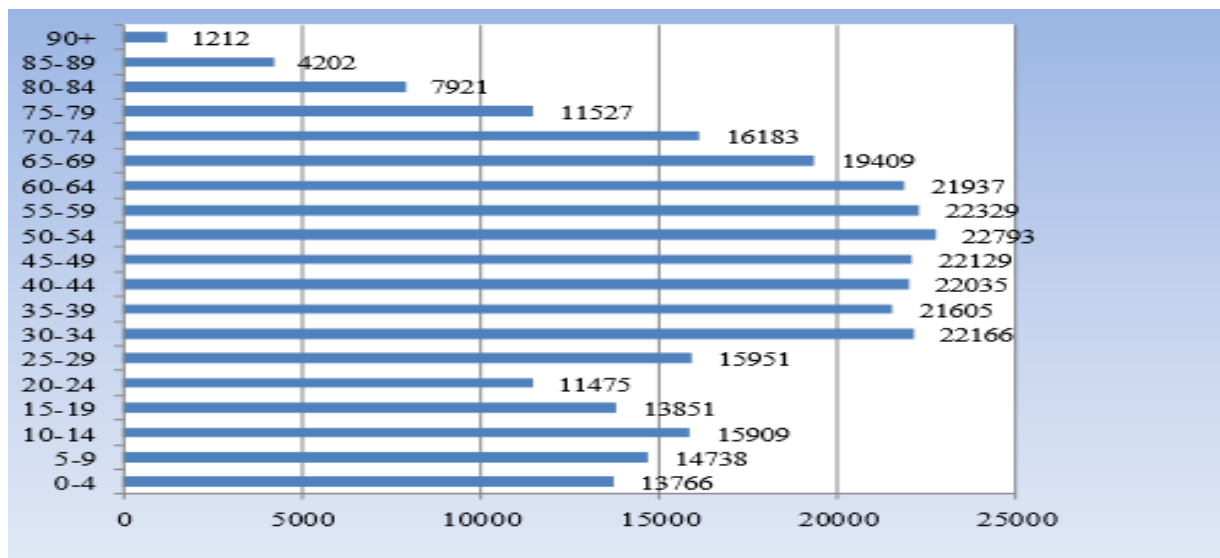
1.1. Население и демографски процеси в област Благоевград през 2020 година

Към 31 декември 2020 г. населението на област Благоевград е 301 138 души, което е 4.4% от цялото население на страната и поставя областта на 6-то място по относителен дял на населението. В сравнение с 2019 г. населението на областта намалява с 1 556 души, или с 0.5%. Запазва се тенденцията за намаляване на населението в областта в последните три години, характерна и за страната Мъжете са 146 369 (48.6%), а жените – 154 769(51.4%), или на 1 000 мъже се падат 1 057 жени (**виж. Табл.1.**). С нарастване на възрастта се увеличава броят и относителният дял на жените от общото население на областта. Продължава процесът на застаряване на населението, който се изразява в увеличаване на дела на населението на 65 и повече навършени години.

Табл.1 Население на област Благоевград към 31.12. – (за тригодишен период)

Год.	Население в областта - общо	мъже	Отн. дял	жени	Отн. дял	В градовете	Отн. дял	В селата	Отн. дял
2018	305123	148542	48.68	156581	51.31	183143	60.02	121980	39.97
2019	302694	147231	48.64	155463	51.36	182137	60.17	120557	39.83
2020	301138	146369	48.61	154769	51.39	181513	60.28	119625	39.72

Фиг. 1. Население в област Благоевград по групи възрасти към 31.12.2020 година (Брой)



В края на 2020 г. лицата на 65 и повече навършени години са 60 454, или 20.1% от населението на областта. В сравнение с 2019 г. делът на населението в тази възрастова група нараства с 0.3 процентни пункта.

Процесът на застаряване е по-силно изразен сред жените отколкото сред мъжете. Относителният дял на жените на възраст над 65 години е 22.8%, а на мъжете - 17.2%. Тази разлика се дължи на по-високата смъртност сред мъжете.

В края на 2020 г. в областта има дванадесет души на възраст над 100 години.

Към 31.12.2020 г. **децата до 15 години са 44 413, или 14.7% от общия брой на населението**, при 14.4% общо за страната. Спрямо 2019 г. този дял остава непроменен.

Към 31.12.2020 г. **общият коефициент на възрастова зависимост¹ в област Благоевград е 53.4%**, или на всяко лице в зависимите възрасти (под 15 и над 65 години) се падат по-малко от две лица в активна възраст. За сравнение, през 2019 г. този коефициент е бил 52.6%. Застаряването на населението в областта води до повишаване на неговата средна възраст, която достига **43.6 години в края на 2020 година**.

Процесът на застаряване се проявява както в селата, така и в градовете, като в градовете средната възраст на населението е 42.9 години, а в селата - 44.7 години. Тенденцията на застаряване на населението води до промени и в неговата основна възрастова структура - под, във и над трудоспособна възраст. Влияние върху съвкупностите на населението във и над трудоспособна възраст оказват както застаряването на населението, така и законодателните промени² при определянето на възрастовите граници за пенсиониране.

Населението в трудоспособна възраст към 31.12.2020 г. е 183 855 души, или 61.1% от населението на областта, като мъжете са 95 480, а жените – 88 375. През 2020 г. броят на трудоспособното население на областта намалява с 1 325 души, или с 0.7% спрямо предходната година. Към края на 2020 г. над трудоспособна възраст са 69 924 души, или 23.2%, под трудоспособна възраст – 47 359 души, или 15.7% от населението на областта (виж. Табл.2.).

Табл.2.Население под, във и над трудоспособна възраст в област Благоевград към 31.12

	2016	2017	2018	2019	2020
Общо за област Благоевград	310 321	307 882	305 123	302 694	301138
Население под трудоспособна възраст-брой	47 672	47 601	47 483	47 539	47359
Относителен дял - %	15.4	15.5	15.5	15.7	15.7
Население в трудоспособна възраст - брой	194 348	191 273	188 160	185 180	183855
Относителен дял - %	62.6	62.1	61.7	61.2	61.1
Население в над трудоспособна възраст-брой	68 301	69 008	69 480	69 975	69924
Относителен дял - %	22.0	22.4	22.8	23.1	23.2

¹ Коефициентът на възрастова зависимост показва броя на лицата от населението в „зависимите“ възрасти (населението под 15 и на 65 и повече навършени години) на 100 лица от населението в „независимите“ възрасти (от 15 до 64 години). Изчислява се в проценти

² **Възрастовите граници за разпределение на населението по категориите под, във и над трудоспособна възраст са определени съгласно Наредбата за пенсиите и осигурителния стаж, приета с Постановление № 30 на МС (ДВ, бр. 21/17.03.2000 г.).**

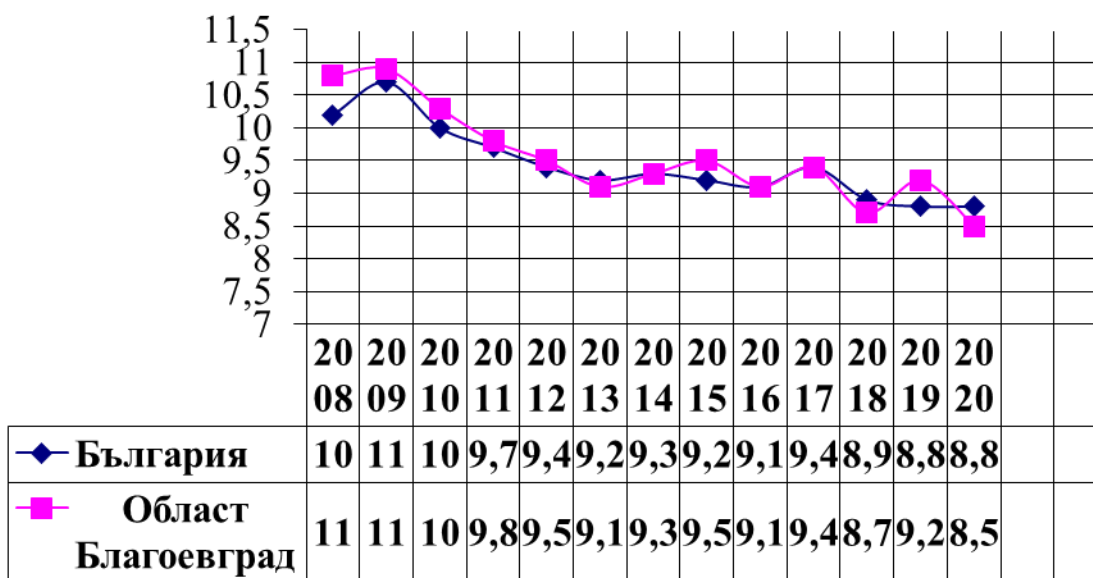
Възпроизводството на трудоспособното население се характеризира чрез коефициента на демографско заместване, който показва съотношението между броя на влизащите в трудоспособна възраст (15 -19 години) и броя на излизащите от трудоспособна възраст (60 - 64 години). Към 31.12.2020 г. в област Благоевград 100 лица, излизащи от трудоспособна възраст, се заместват от 63 лица, влизащи в трудоспособна възраст, при средно за страната – 67 град Благоевград към 31.12.2020 г, е 68 179 души. Село Брезница в община Гоце Делчев продължава да бъде най-голямото село в областта с население - 3 277 души

Основните фактори, които влияят върху измененията в броя и структурите на населението са демографските процеси - **раждаемост, смъртност и миграция.**

Раждаемост

За наблюдавания период раждаемостта в Благоевградска област, въпреки известни колебания през първите шест години, постепенно се покачва и през 2009 г. достига 10,9 на хиляда при 10,7 на хиляда за страната. За периода 2010 г. - 2017 г. се запазва тенденцията показателите за областта да бъдат близки с тези за страната. През 2019 г. стойностите за областта (9.2) се увеличават с тези за страната, а през 2020 г. тенденцията е 8,8 за областта, а за страната е 8, 5 (виж. Фиг.2.).

Фиг.2. Раждаемост в област Благоевград и страната (на 1000)



През 2020 г. в областта са регистрирани 2 665 родени деца, като от тях **2 655 (99.6%)** са живородени. В сравнение с предходната година броят на живородените е по-малък със 139 деца.

Коефициентът на обща раждаемост³ през 2020 г. е 8.8‰, а през предходната 2019 г. той е бил - 9.2‰.

³ Брой живородени деца на 1 000 души от средногодишния брой на населението през годината.

Броят на живородените момчета (1 387) е със 119 по-голям от този на живородените момичета (1 268).

В градовете и селата живородените са съответно 1 648 и 1 007 деца. Коефициентът на раждаемост в градовете е 9.1‰, а в селата - 8.4‰. През 2019 г. тези коефициенти са били съответно 9.7 и 8.5‰.

Област Благоевград е с раждаемост, по-висока от средната за страната (8.5‰).

Най-много са живородените деца в община Благоевград - 660 деца, община Петрич - 435 деца, а най-малко в Кресна - 36 и Струмяни - 48 деца.

Тоталният коефициент на плодовитост⁴ е един от основните показатели, характеризиращи плодовитостта на жените. През 2020 г. в област Благоевград средният брой живородени деца от една жена е 1.61, а през предходната 2019 г. - 1.62.

През 2020 г. средната възраст на жените при раждане на първо дете в областта се увеличава от 27.2 години през 2019 г. на 27.9 през 2020 година.

От 1991 г. се наблюдава трайна тенденция на увеличаване на извънбрачните раждания. През 2020 г. броят на живородените извънбрачни деца в областта е 1 272, или 47.9% от всички живородени. В сравнение с 2019 г. извънбрачните раждания нарастват с 0.9 процентни пункта. Високата извънбрачна раждаемост е резултат от значителното нарастване на броя на фактическите съжителства без сключен брак сред младите хора.

Най-висок е относителният дял на извънбрачно родените в община Струмяни - 77.1%, следвана от общините Белица - 65.8%, и Кресна - 58.3%, а с най-нисък относителен дял е община Сатовча - 18.6%.

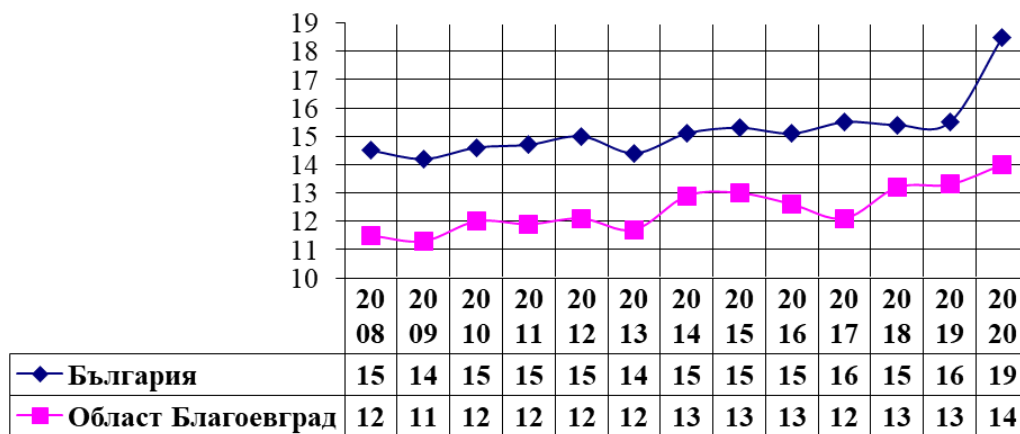
Смъртност

През последните десет години графиката на смъртността в Благоевградска област показва тенденции към завишаване 11,3 – 14 на хиляда. Като до 2018 година се наблюдава завишаване стойностите на смъртните случаи в областта – 13,29 на хиляда души население (умрели 4 056 лица), при 15,4% за цялата страна със 108 526 регистрирани смъртни случая. През 2019 г. се наблюдава – 13,3 на хиляда души население (умрели 4054), при 15,5 за цялата страна със 108 083 регистрирани смъртни случая. За 2020 г. се наблюдава увеличение на смъртността – 14,7 на хиляда души население (умрели 4963), при 18,0 за цялата страна със 124 735 регистрирани смъртни случая (**виж. Фиг.3.**).

Смъртността сред мъжете (18.0‰) продължава да бъде по-висока в сравнение със смъртността сред жените (14.9‰). През 2020 г. продължават и силно изразените различия в смъртността сред градското и селското население. Коефициентът на смъртност е по-висок в селата (19.1‰) отколкото в градовете (14.7‰).

фиг. 3. Обща смъртност в област Благоевград и страната (на 1000)

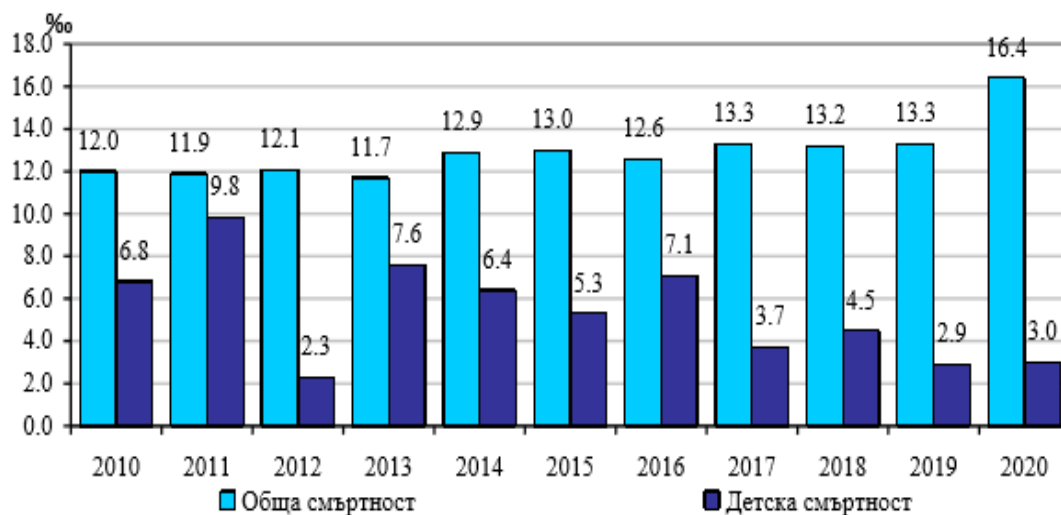
⁴ Среден брой живородени деца, които би родила една жена през целия си фертилен период съобразно по възрастовата плодовитост през отчетната година.



Показателят за преждевременна смъртност⁵ през 2020 г. (21.9%) нараства спрямо предходната 2019 година (21.5%). В стойностите на показателя за преждевременна смъртност има съществени разлики при мъжете и жените. Умрелите жени на възраст под 65 години са 14.7% от всички умрели жени, а стойността на този показател при мъжете е 28.2%.

През 2020 г. в областта са починали 8 деца на възраст до една година, а коефициентът на детска смъртност е 3.0 на 1000 живородени деца, при 5.1‰ средно за страната. През 2019 г. коефициентът на детска смъртност в областта е бил 2.9‰(виж. Фиг.4.).

Фиг. 4. Коефициенти на обща и детска смъртност



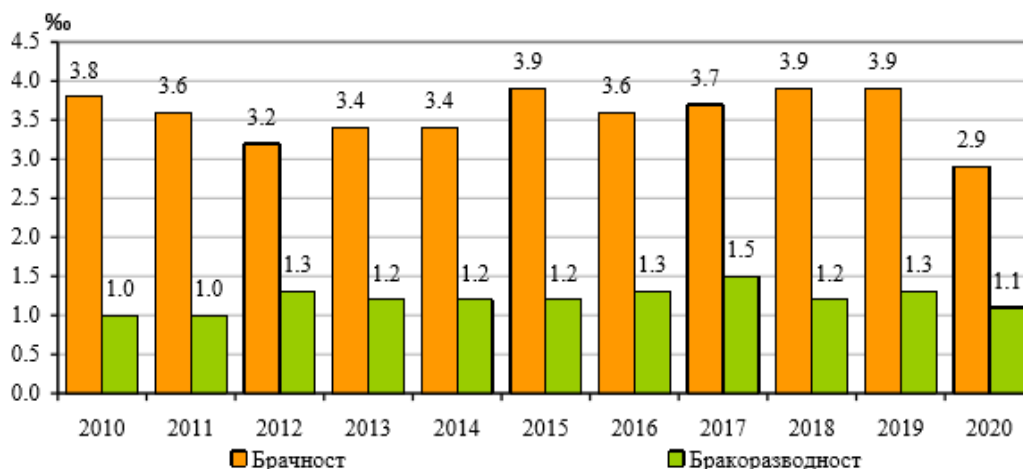
Източник: НСИ - Териториално статистическо бюро – Югозапад
отдел „Статистически изследвания - Благоевград“

Бракове и разводи

⁵ Относителен дял на умрелите лица под 65-годишна възраст от общия брой на умиращите

През 2020 г. в област Благоевград са регистрирани 876 юридически брака – с 298 по-малко от предходната година, а коефициентът на брачност⁶ е 2.9‰. 57.0% от всички регистрирани бракове (499) са сред населението в градовете (виж. Фиг.5.).

Фиг. 5. Коефициенти на брачност и бракоразводност (на 1 000 души)



**Източник: НСИ - Териториално статистическо бюро – Югозапад
отдел „Статистически изследвания - Благоевград“**

Най-много бракове са сключени от двойки във възрастовия интервал от 25 до 29 години (33.2% от мъжете и 30.1% от жените). Средната възраст при сключване на първи брак за мъжете е 31.7 години и 28.7 години за жените.

Броят на разводите през 2020 г. (340) намалява в сравнение с предходната година с 55 (13.9%). От всички прекратени бракове 68.5% се отнасят за населението в градовете. Най-много бракове са разтрогнати между двойки във възрастовия интервал от 40 до 49 години (35.3% от мъжете и 34.4% от жените). Средната възраст при развод за мъжете е 44.9 години и 41.3 години за жените.

Естествен прираст

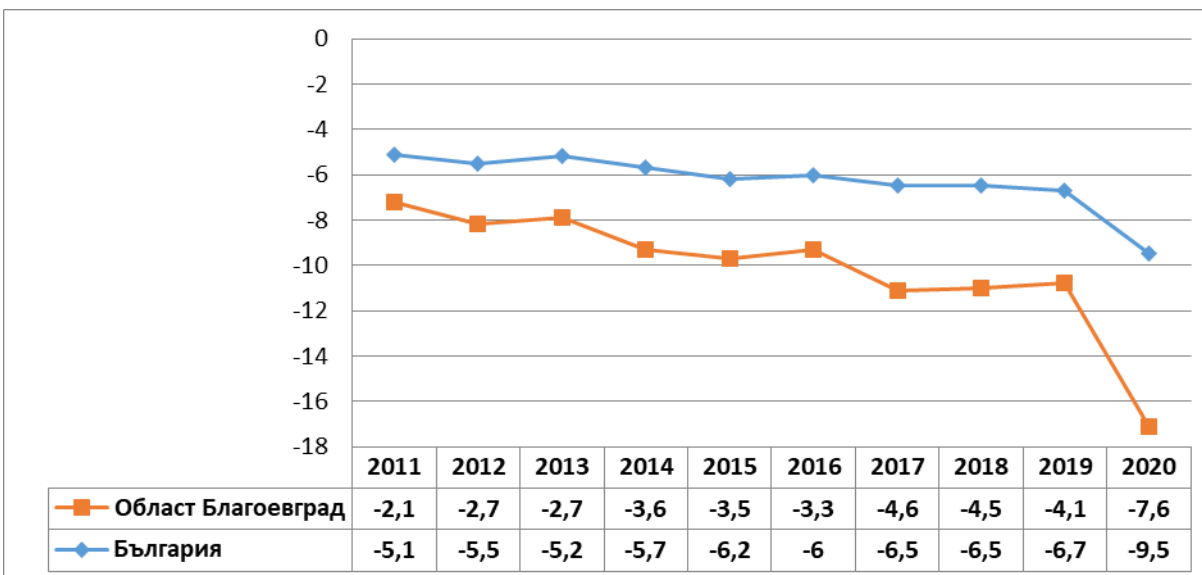
Все още ниските стойности на раждаемост, засилените миграционни процеси и плавно повишаващите се показатели за обща смъртност обуславят отрицателния естествен прираст на населението в Благоевградска област през последните 10 години, но в сравнение с тези за страната стойностите са значително по-благоприятни.

През 2020 г. естествения прираст е (- 7,6) при (- 9,5) (виж. Фиг.6.) за страната в сравнение с 2019 г., когато естествения прираст за областта е (- 4,1) при (- 6,7) за страната.

Намалението на населението в областта е в резултат на отрицателния естествен прираст се дължи предимно на негативните демографски тенденции в селата.

фиг. 6. Естествен прираст

⁶ Брой сключени бракове на 1 000 души от населението



Броят и структурите на населението се определят от размерите и интензивността на неговото естествено и механично (миграционно) движение.

Разликата между живородените и умрелите представлява естественият прираст на населението.

След 1990 г. демографското развитие на страната, а няколко години по-рано и на областта се характеризира с отрицателен естествен прираст на населението.

През 2020 г. в резултат на отрицателния естествен прираст населението на областта е намаляло с 2308 души, или с 1 047 души повече в сравнение с 2019 година.

Намалението на населението, измерено чрез коефициента на естествения прираст, е минус 7.6%. В сравнение с 2019 г. отрицателната стойност на естествения прираст нараства 3.5 процентни пункта поради по-високата смъртност през годината.

Най-висок отрицателен прираст е достигнат в община Струмяни - 19.4%. Положителен естествен прираст не се наблюдава в нито една община.

1.2. Изводи и основни демографски проблеми през 2020 г. в област Благоевград

Основните демографски проблеми, които имат пряко отношение към системата на здравеопазване и потребностите от здравни услуги са:

- Населението на областта продължава да намалява и застарява.
- Намалява броя на живородените и коефициентът на обща раждаемост.
- Нараства броят на умрелите лица и коефициентът на обща смъртност.
- Запазва се броя на умрелите деца под 1 година, а коефициентът на детска смъртност нараства.
- Намалява броят на сключените граждански бракове и броят на разводите.

Налице е демографска криза, характеризираща се с депопулация. Нейните главни характеристики са все още ниската раждаемост, високата обща смъртност и миграционните процеси, които водят до отрицателен естествен прираст на населението. Поддържането на тези отрицателни стойности на естествения прираст е резултат от застаряването на населението и промените в репродуктивните му нагласи, като последните до голяма степен се дължат на ниския жизнен стандарт. Натоваване на здравната система

в областта, особено структурите на ЦСМП се наблюдава. Горезброените показатели за областта, сравнени с тези за страната са в по-благоприятна позиция през наблюдавания период, особено значителното снижаване на показателя детска смъртност, с изключение на показателите за детска смъртност в областта през 2020 година, когато има 8 регистрирани смъртни случая на деца под 1 година (при 301 за страната).

С цел подобряване демографските показатели на населението е необходимо да се засили наблюдението и регистрацията на здравето на гражданите с цел ранно откриване на латентни нарушения, изостряне на хронични състояния, ограничаване на предотвратимата смъртност, особено при децата до 1 година и тази от хронични неинфекциозни заболявания. Необходимо е да се улесни достъпа до първична и специализирана медицинска помощ, особено в отдалечените, труднодостъпни и слабо населени места, като се осигурят и мобилни медицински екипи.

Необходима ни е адекватна политика, целяща забавяне на негативните демографските процеси, както и стабилизирането им, да съсредоточим усилията си за подобряване на качествените характеристики на бъдещото поколение.