

## ГОДИШЕН АНАЛИЗ НА ЗДРАВНО-ДЕМОГРАФСКОТО СЪСТОЯНИЕ И ЗДРАВНАТА МРЕЖА В ОБЛАСТ БЛАГОЕВГРАД ЗА 2022 г.

### АНАЛИЗИ, ОЦЕНКИ, ПРОУЧВАНИЯ

1. Анализ на здравно-демографската характеристика на област Благоевград

1.1. Население и демографски процеси в област Благоевград през 2021 година

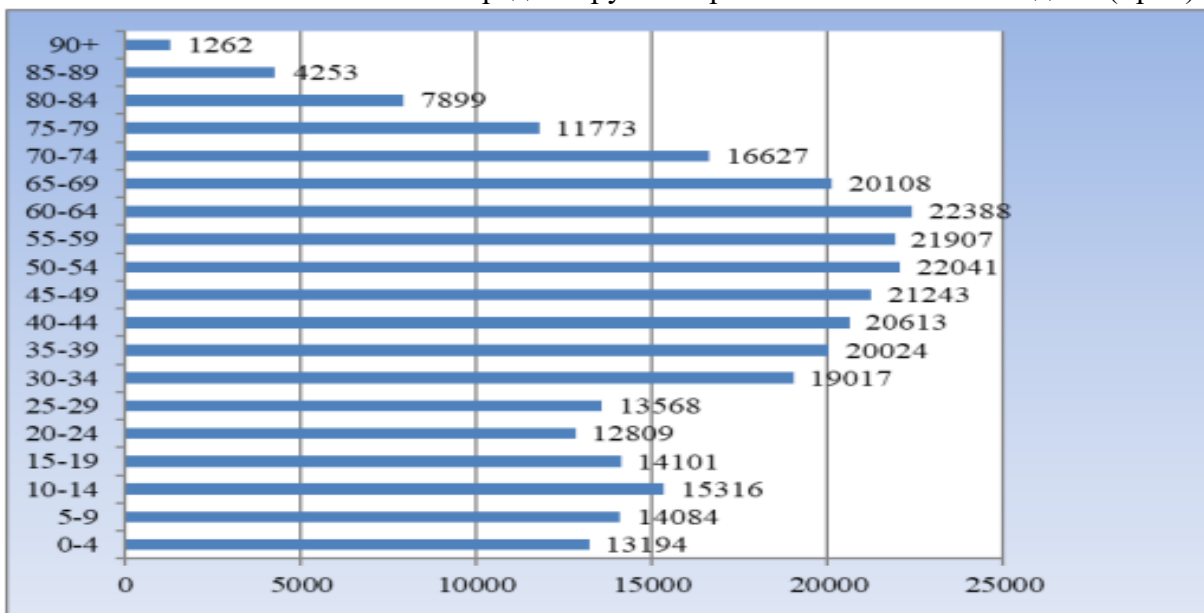
По данни от текущата демографска статистика, населението на страната в края на 2021 г. е 6 838 937 души, а на област Благоевград - 298 251 души, което представлява 4.36% от населението на страната и поставя областта на 6-то място по относителен дял на населението. В сравнение с 2020 г. населението на страната намалява със 77 611 души (1.1%), а на областта – с 2 887 души, или с 1.0%.

Мъжете са 146 369 (48.6%), а жените – 154 769(51.4%), или на 1 000 мъже се падат 1 057 жени (виж. Табл.1.). С нарастване на възрастта се увеличава броят и относителният дял на жените от общото население на областта. Продължава процесът на застаряване на населението, който се изразява в увеличаване на дела на населението на 65 и повече навършени години.

Табл.1 Население на област Благоевград към 31.12. – (за тригодишен период)

Год.	Население в областта – общо	мъже	Отн. дял	жени	Отн. Дял	В градовете	Отн. Дял	В селата	Отн. Дял
2019	302694	147231	48.64	155463	51.36	182137	60.17	120557	39.83
2020	301138	146369	48.61	154769	51.39	181513	60.28	119625	39.72
2021 г.	298 251	144852	48,57	153399	51,43	180448	60,50	117803	39,50

Фиг. 1. Население в област Благоевград по групи възрасти към 07.09.2021 година (Брой)



Източник: НСИ - Териториално статистическо бюро – Югозапад

отдел „Статистически изследвания - Благоевград“

Общият коефициент на възрастова зависимост<sup>1</sup>, изчислен по данни от Преброяване 2021, е 55.7, или на 100 лица във възрастовата група 15 - 64 навършени години се падат 56 лица под 15 и на 65 и повече години. За сравнение през 2011 г. това съотношение е било 42.7, или увеличението на тежестта на лицата в активна възраст продължава да расте.

Това съотношение е най-благоприятно в община Белица (50.0), а най-неблагоприятно е в община Струмяни (79.3)

Населението в трудоспособна възраст към 31.12.2021 г. е 181 943 души или 61.00% от населението на областта, като мъжете са 94 517, а жените – 87 426 в сравнение с 31.12.2020 г. когато е 183 855 души, или 61.10% от населението на областта, като мъжете са 95 480, а жените – 88 375. През 2021 г. броят на трудоспособното население на областта намалява с 1 912 души, или с 0.1% спрямо предходната година. Към края на 2021 г. над трудоспособна възраст са 69 224 души, или 23.2%, под трудоспособна възраст – 47 084 души, или 15.8% от населението на областта (виж. Табл.2. и Фиг.2).

Табл.2.Население под, във и над трудоспособна възраст в област Благоевград към 31.12

	2016	2017	2018	2019	2020	2021
Общо за област Благоевград	310 321	307 882	305 123	302 694	301 138	298 251
Население под трудоспособна възраст – брой	47 672	47 601	47 483	47 539	47 359	47 084
Относителен дял - %	15.4	15.5	15.5	15.7	15.7	15.8
Население в трудоспособна възраст – брой	194 348	191 273	188 160	185 180	183 855	181 943
Относителен дял - %	62.6	62.1	61.7	61.2	61.1	61,0
Население в над трудоспособна възраст – брой	68 301	69 008	69 480	69 975	69 924	69 224
Относителен дял - %	22.0	22.4	22.8	23.1	23.2	23.2

Източник: НСИ - Териториално статистическо бюро – Югозапад отдел „Статистически изследвания - Благоевград“

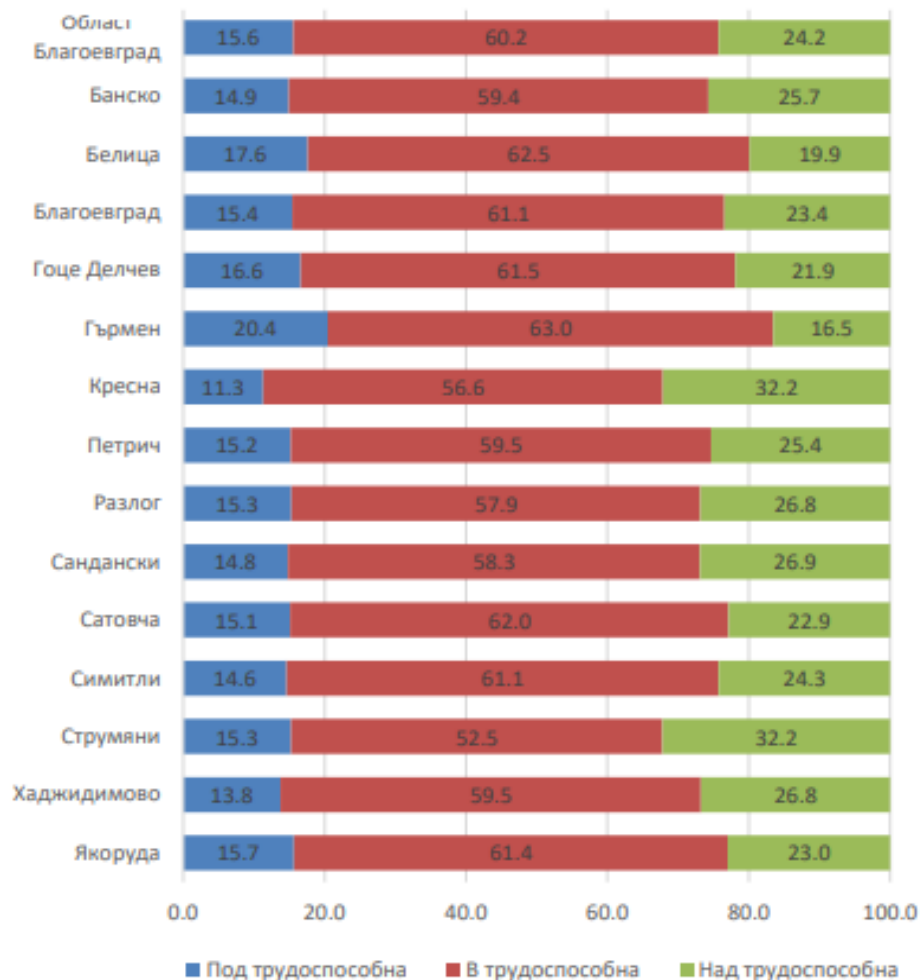
Възпроизводството на трудоспособното население се характеризира най-добре чрез коефициента на демографско заместване, който показва съотношението между броя на влизащите в трудоспособна възраст (15 - 19 г.) и броя на излизащите от трудоспособна възраст (60 - 64 г.). По данни от Преброяване 2021 това съотношение за област Благоевград е 63. За сравнение през 2011 г. всеки 100 лица, излизаци от трудоспособна възраст, са били замествани от 94 млади хора.

Тенденцията на застаряване на населението води до промени и в неговата основна възрастова структура - под, във и над трудоспособна възраст. Влияние върху съвкупностите на населението във и над трудоспособна възраст оказват както

<sup>1</sup> Коефициентът на възрастова зависимост показва броя на лицата от населението в „зависимите“ възрасти (населението под 15 и на 65 и повече навършени години) на 100 лица от населението в „независимите“ възрасти (от 15 до 64 години). Изчислява се в проценти

застаряването на населението, така и законодателните промени при определянето на възрастовите граници за пенсиониране

Фиг.2. Относителен дял на населението в област Благоевград под, в и над трудоспособна възраст по общини към 7 септември 2021 г



Източник: НСИ - Териториално статистическо бюро – Югозапад отдел „Статистически изследвания - Благоевград“

### Териториално разпределение на населението

Разпределението на населението по градове и села е както следва: 60.3% в градовете и 39.7% в селата. Към края на 2021 г. населените места в областта са 274, от които 13 са градове и 261 - села. В 74, или 27.0% от населените места, живеят от 1 до 49 души включително. Тринадесет от селата в областта са с население под пет души. 24.7% от населението на областта е концентрирано в община Благоевград. Населението на областния град Благоевград към 31.12.2021 г. е 76 066 души. Село Брезница в община Гоце Делчев продължава да бъде най-голямото село в областта с население - 3 277 души (виж. Табл.3.).

Табл.3. Териториално разпределение на населението в област Благоевград по общини към 31.12. 2021

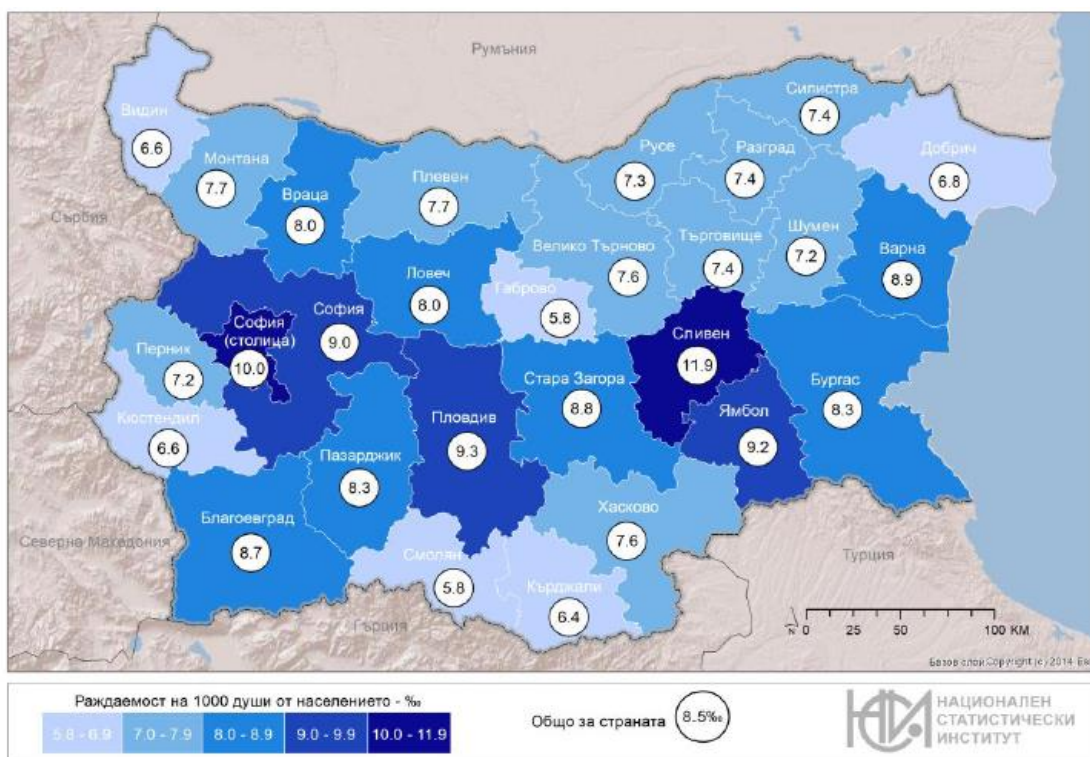
Област Община	Общо			В градове			В села		
	всичко	мъже	жени	всичко	мъже	жени	всичко	мъже	жени
Общо страната	6 838 937	3 311 311	3 527 626	5 000 496	2 396 362	2 604 134	1 838 441	914 9 49	923 4 92
Благоевград	298 25 1	144 85 2	153 39 9	180 44 8	86 105	94 343	117 80 3	58 74 7	59 05 6
Банско	13 064	6 327	6 737	12 009	5 823	6 186	1 055	504	551
Белица	9 010	4 429	4 581	2 915	1 422	1 493	6 095	3 007	3 088
Благоевград	74 066	35 425	38 641	67 810	32 187	35 623	6 256	3 238	3 018
Гоце Делчев	29 585	14 287	15 298	18 237	8 589	9 648	11 348	5 698	5 650
Гърмен	14 751	7 296	7 455	-	-	-	14 751	7 296	7 455
Кресна	4 991	2 563	2 428	3 216	1 618	1 598	1 775	945	830
Петрич	47 949	23 292	24 657	26 778	12 750	14 028	21 171	10 54 2	10 62 9
Разлог	18 822	9 110	9 712	11 243	5 398	5 845	7 579	3 712	3 867
Сандански	36 335	17 457	18 878	24 682	11 673	13 009	11 653	5 784	5 869
Сатовча	13 921	6 902	7 019	-	-	-	13 921	6 902	7 019
Симитли	12 852	6 423	6 429	6 194	3 085	3 109	6 658	3 338	3 320
Струмяни	4 681	2 294	2 387	-	-	-	4 681	2 294	2 387
Хаджидимово	8 746	4 398	4 348	2 348	1 168	1 180	6 398	3 230	3 168
Якоруда	9 478	4 649	4 829	5 016	2 392	2 624	4 462	2 257	2 205

Основните фактори, които влияят върху измененията в броя и структурите на населението са демографските процеси - раждаемост, смъртност и миграция.

### Раждаемост

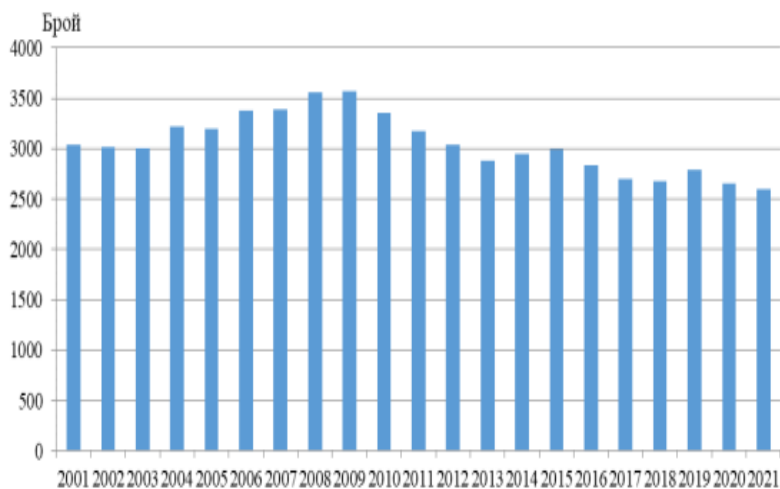
За наблюдавания период раждаемостта в Благоевградска област, въпреки известни колебания през първите шест години, постепенно се покачва и през 2009 г. достига 10,9 на хиляда при 10,7 на хиляда за страната. За периода 2010 г. - 2017 г. се запазва тенденцията показателите за областта да бъдат близки с тези за страната. През 2021г. се наблюдава леко повишение 8,7 за областта, а за страната е 8,8 (виж. Фиг.3., Фиг.4., Фиг.5.).

Фиг. 3. Коефициент на раждаемост по области през 2021 година

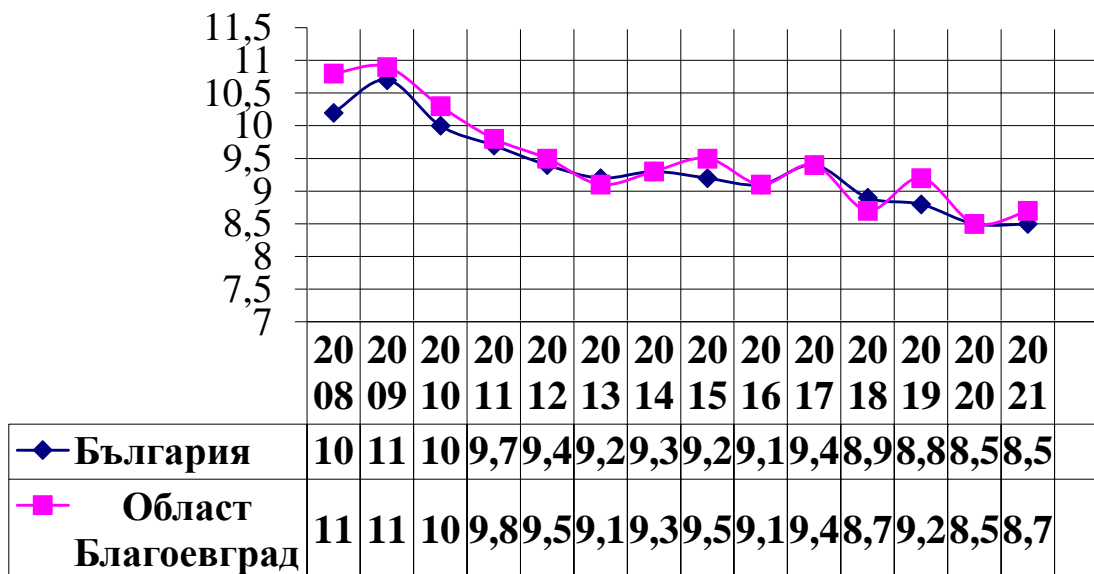


През 2021 г. в област Благоевград са регистрирани 2 607 родени деца, като от тях 2 595 (99.5%) са живородени. В сравнение с предходната година броят на живородените намалява с 60 деца, или с 2.3%.

Фиг. 4. Живородени деца в област Благоевград през периода 2001 - 2021 година



Фиг.5. Раждаемост в област Благоевград и страната (на 1000)



Коефициентът на обща раждаемост<sup>2</sup> в област Благоевград през 2021 г. е 8.7‰, а през предходните 2020 и 2019 г. е бил съответно 8.8 и 9.2‰.

Броят на живородените момчета (1305) е с 15 по-голям от този на живородените момичета (1290).

В градовете и селата живородени са съответно 1 678 и 917 деца, а коефициентът на раждаемост е 9.3‰ в градовете и 7.7‰ в селата.

Област Благоевград е с раждаемост по-висока от средната за страната (8.5‰).

Тоталният коефициент на плодовитост<sup>3</sup> е един от основните показатели, характеризиращи плодовитостта на жените. През 2021 г. средният брой живородени деца от една жена в област Благоевград е 1.62, а през предходната година е бил 1.61.

През 2021 г. средната възраст на жените при раждане на първо дете в областта нараства в сравнение с 2020 г. с 0.1 г. и достига 27.3 години.

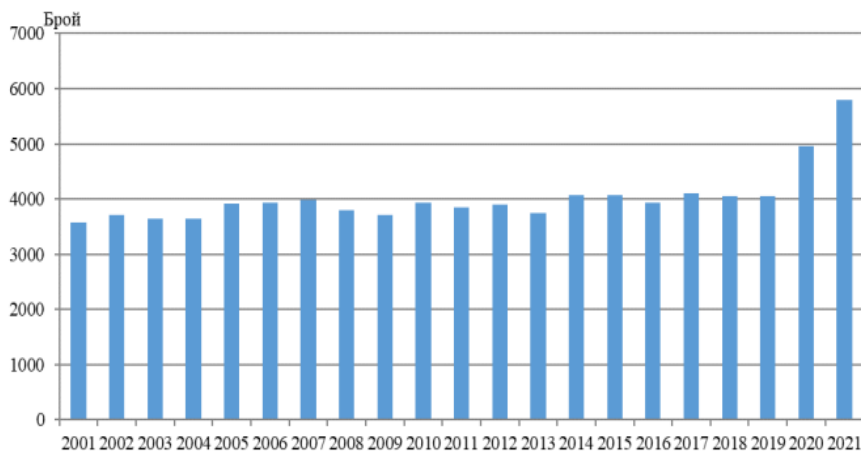
Броят на живородените извънбрачни деца в област Благоевград е 1 274, или 49.1% от всички раждания. Относителният дял на извънбрачните живородени деца в градовете (49.7%) е по-висок, отколкото в селата (48.0%).

### Смъртност

Броят на умрелите лица в област Благоевград през 2021 г. е 5 796, а коефициентът на обща смъртност<sup>2</sup> - 19.3‰, при 21.7‰ общо за страната. Спрямо предходната година броя на умрелите в областта нараства с 833, или с 16.8%. Нивото на общата смъртност продължава да е твърде високо<sup>8</sup> (виж. Фиг.6., Фиг.7.).

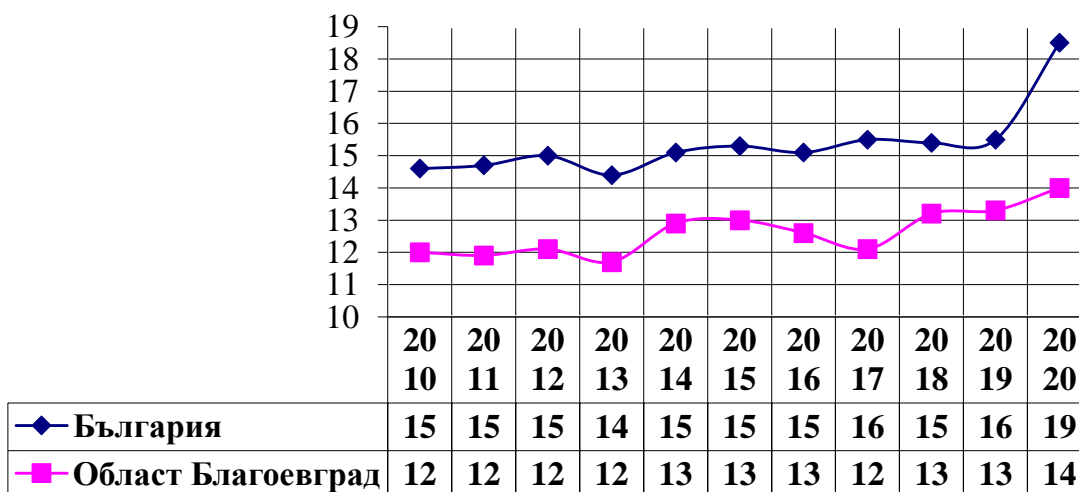
Фиг. 6. Умрели в област Благоевград през периода 2001 - 2021 година

<sup>2</sup> Брой умрели лица на 1 000 души от средногодишния брой на населението



Смъртността сред мъжете (21.6‰) е по-висока в сравнение със смъртността сред жените (17.2‰). През 2021 г. на 1 000 жени умират 1 185 мъже. Продължават и силно изразените различия в смъртността сред градското и селското население. Коефициентът на смъртност е по-висок в селата (21.6‰), отколкото в градовете (17.8‰).

Фиг. 7. Обща смъртност в област Благоевград и страната (на 1000)

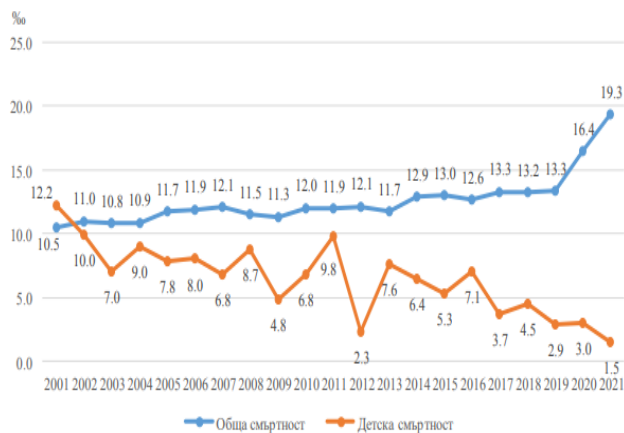


Показателят за преждевременна смъртност<sup>3</sup> през 2021 г. (21.5%) намалява спрямо предходната 2020 година (21.9%). В стойностите на показателя за преждевременна смъртност има съществени разлики при мъжете и жените. Умрелите жени на възраст под 65 години са 14.5% от всички умрели жени, а стойността на този показател при мъжете е 27.4%. През 2021 г. в областта са починали 4 деца на възраст до една година. Коефициентът на детска смъртност<sup>4</sup> е 1.5‰, като през 2020 г. той е 3.0‰.8 (виж. Фиг.8.).

Фиг. 8. Коефициенти на обща и детска смъртност

<sup>3</sup> Относителен дял на умрелите лица под 65-годишна възраст от общия брой на умиращите

<sup>4</sup> Брой умрели деца на възраст под 1 година на 1 000 живородени



Източник: НСИ - Териториално статистическо бюро – Югозапад отдел „Статистически изследвания - Благоевград“

### Бракове и разводи

През 2021 г. в област Благоевград са регистрирани 1 040 юридически брака – със 164 повече спрямо предходната година, а коефициентът на брачност<sup>5</sup> е 3.5‰. От всички регистрирани бракове 61.9% (644) са сред населението в градовете. През 2021 г. средната възраст при сключване на първи брак за мъжете и жените е съответно 31.7 и 28.6 години. Спрямо предходната година средната възраст при мъжете се запазва същата, докато при жените намалява с 0.1 години.

Броят на разводите в областта през 2021 г. е 393, или с 53 повече от регистрираните през 2020 година. От всички прекратени бракове 65.6% се отнасят за населението в градовете. Разводът не е бил първи за 7.4% от жените и мъжете,

### Естествен прираст

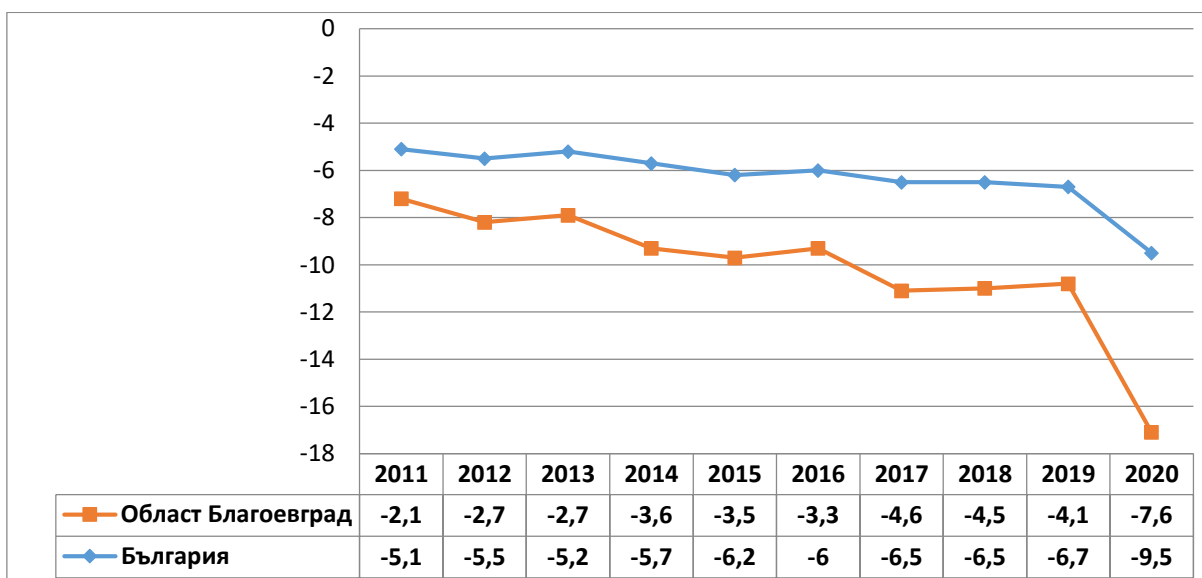
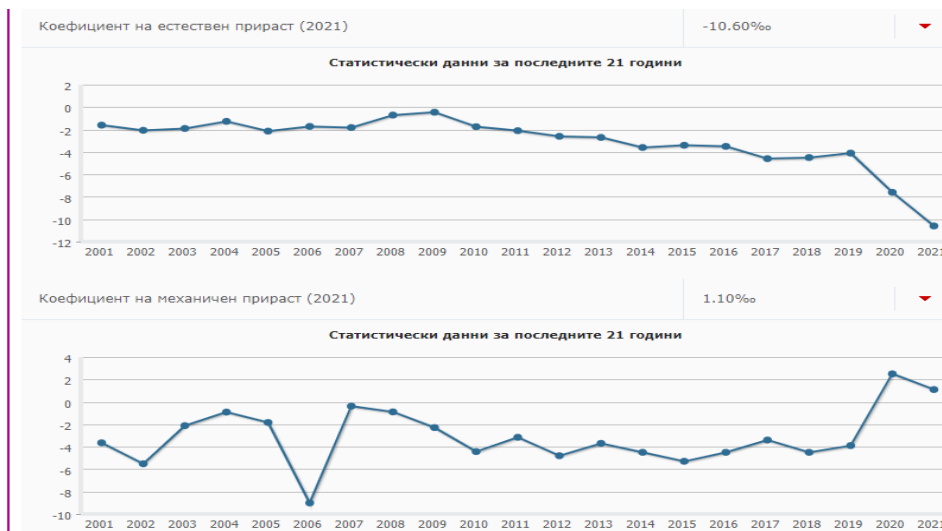
Благоевград е сред областите със сравнително добри резултати в сферата на демографските показатели, въпреки че и тук са в сила общите тенденции към бързо застаряване на населението. През 2021 г. коефициентът на естествен прираст намалява рязко за втора поредна година, макар да остава по-висок от средния за страната (-10,6‰ при -13,2‰ в страната) (вижл фиг.9, Фиг.10.).

Областта продължава да привлича население и коефициентът на механичен прираст е 1,1‰, въпреки че също отбелязва намаление спрямо предходната година. Застаряването на населението се запазва като тенденция, но е по-ниско от средното за страната и през 2021 година. Коефициентът на възрастова зависимост като съотношение на населението на над 65 години към това на 0–14 години достига 137,2% (при 149,3% в страната), а към това на 15–64 години – 31,0% (при 34,0% в страната). Сравнително малка част от населението живее в градовете (60,5% при 73,1% в страната), но гъстотата му в урбанизираните територии е висока (2242 души на кв. км при 1489 души на кв. км в страната).

Фиг.9. Коефициент на естествен и механичен прираст 2021

<sup>5</sup> Брой сключени бракове на 1 000 души от средногодишния брой на населението.





Фиг.10. Естествен прираст

Изводи и основни демографски проблеми през 2021 г. в област Благоевград

Основните демографски проблеми, които имат пряко отношение към системата на здравеопазване и потребностите от здравни услуги са:

Населението на областта продължава да намалява и застарява.

Намалява броя на живородените и коефициентът на обща раждаемост.

Нараства броят на умрелите лица и коефициентът на обща смъртност.

Запазва се броя на умрелите деца под 1 година, а коефициентът на детска смъртност нараства.

Намалява броят на сключените граждански бракове и броят на разводите.

Налице е демографска криза, характеризираща се с депопулация. Нейните главни характеристики са все още ниската раждаемост, високата обща смъртност и миграционните процеси, които водят до отрицателен естествен прираст на населението. Поддържането на тези отрицателни стойности на естествения прираст е резултат от застаряването на

населението и промените в репродуктивните му нагласи, като последните до голяма степен се дължат на ниския жизнен стандарт. Натоварване на здравната система в областта, особено структурите на ЦСМП се наблюдава.

С цел подобряване демографските показатели на населението е необходимо да се засили наблюдението и регистрацията на здравето на гражданите с цел ранно откриване на латентни нарушения, изостряне на хронични състояния, ограничаване на предотвратимата смъртност, особено при децата до 1 година и тази от хронични неинфекциозни заболявания. Необходимо е да се улесни достъпа до първична и специализирана медицинска помощ, особено в отдалечените, труднодостъпни и слабо населени места, като се осигурят и мобилни медицински екипи.

Необходима ни е адекватна политика, целяща забавяне на негативните демографските процеси, както и стабилизирането им, да съсредоточим усилията си за подобряване на качествените характеристики на бъдещото поколение.